

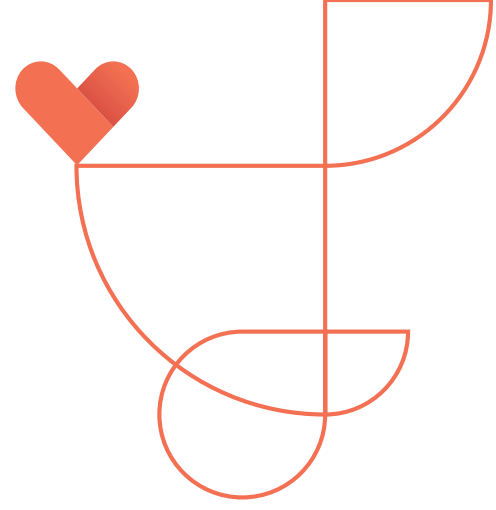


A Beneficência  
Portuguesa  
de São Paulo



# Manual do Cardiopata Congênito





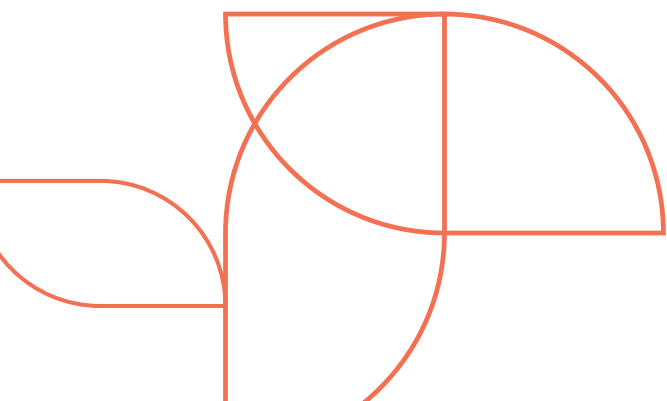
# Olá!

Em primeiro lugar, seja bem-vinda à **UTI Pediátrica e Cardiológica da BP.**

Aqui, sabemos que sua presença não é uma tarefa fácil, pois envolve medo, ansiedade e uma rotina muito diferente. Mas saiba que nós, da BP, estamos preparados para auxiliar você, trabalhando incansavelmente para prestar todos os cuidados especiais que seu bebê necessita.

Em segundo lugar, e como ponto mais importante, **sua presença é fundamental para o progresso da saúde dele.**

Por isso, este material foi preparado cuidadosamente para orientar você e sua família, tranquilizando a todos com orientações essenciais para sua nova e intensa rotina.



# Acompanhantes

## Horários

A recuperação do bebê é o mais importante. Para isso, a participação do acompanhante é fundamental. Na UTI Cardiológica, é possível que os pais, ou um responsável maior de 18 anos, acompanhem o bebê por 24 horas.

As trocas de acompanhantes são feitas duas vezes ao dia, às 8h e às 20h. Durante a internação do paciente, só é permitida a troca de duas pessoas mediante cadastro no setor de internação

## Permanência

O ambiente de uma UTI é restrito. Por isso, é fundamental que o acompanhante permaneça todo o tempo com o crachá de identificação fornecido no momento da admissão.

Caso seu estado de saúde ou o de outro acompanhante não esteja favorável (sintomas de resfriado, gripe, entre outros), evite permanecer no ambiente. A imunidade do cardiopata muitas vezes está comprometida, qualquer agravo, por mais simples que pareça, poderá prejudicá-lo.

Para preservar a saúde dos pacientes, não é permitido que acompanhantes circulem entre os leitos de outras crianças ou as visitem na UTI e na Unidade de Internação.

# Visitantes

Por virem do ambiente exterior, os visitantes devem estar em pleno estado de saúde. Para que o bebê não seja exposto a riscos, converse antes com os interessados em fazer a visita.

Na UTI, só podem ser admitidos dois visitantes por horário. No espaço físico do leito, poderão permanecer apenas 2 pessoas. Caso os dois visitantes entrem juntos, o acompanhante deve aguardar na área externa da UTI.

**Horários de visita:**

- 11h às 11h30
- 19h30 às 20h

## O que posso trazer à UTI Pediátrica?

Você pode trazer chupeta, sabonete líquido, hastes flexíveis e hidratante corporal da marca que preferir, desde que sejam destinados a recém-nascidos.

Brinquedos também são bem-vindos, mas é preciso atenção. Nesse momento, pedimos que sejam trazidos apenas aqueles que podem ser limpos sem que fiquem úmidos ou molhados, como brinquedos à base de silicone, plástico ou borracha. Evite brinquedos de tecido, pelúcia ou crochê.



Caso queira, é possível trazer toucas, luvas e meias, porém, opte por aquelas que são de algodão e não de lã, para não correr o risco de causar alergias no seu bebê. O uso de faixas também é permitido, desde que sejam confortáveis e destinadas a recém-nascidos.

## O que não posso trazer para o bebê?

Embora sua preocupação seja compreensível, fique tranquila. Não é necessário trazer macacões, *body* ou calças para o bebê.

Também não é permitido trazer travesseiros, fronhas, lençóis e cobertores, já que nossa roupa de cama é trocada diariamente e submetida a um processo de

limpeza específico, para evitar a transmissão e proliferação de doenças.

Lembre-se de que o berço do seu bebê poderá ser utilizado para procedimentos que requerem agilidade. Por isso, é importante manter a maior área do berço livre.

## O que a gestante pode trazer?

Você deve se preparar, já que sua internação poderá durar cerca de 72 horas. E é permitido que um acompanhante permaneça com você no período de 24 horas.

Para uma melhor estadia, traga o necessário para seu uso, como pijama, material de higiene pessoal e roupas.

Não esqueça de trazer as coisas a que está acostumada, como xampu, condicionador, sabonete, hidratante corporal, absorvente íntimo e o que mais sentir necessidade.

Lembre-se: não é necessário trazer roupa de cama e roupa de banho. Esses itens são fornecidos pelo hospital para você e seu acompanhante.

**É importante trazer todos os documentos para a internação, como:** RG, CPF, comprovante de endereço, carteirinha do convênio, carteirinha do pré-natal e todos os exames que realizou durante a gestação.



# Coleta de leite



## Local e horário

Para realizar a coleta do leite materno com todo o cuidado, você conta com uma área especial no Hospital BP destinada a esse propósito, que é o Lactário. O local está pronto para receber a mãe em horário livre durante toda sua internação.

## Lactário

**Local:** 1º subsolo da torre 1

**Horário de funcionamento:** livre

## Procedimento

- Guarde os adornos em sua bolsa (anéis, pulseiras, brincos e relógio).
- Guarde a bolsa no armário com celular, sacolas e quaisquer outros objetos.

- Coloque a touca descartável e a máscara que serão disponibilizadas para você.
- Higienize bem as mãos, lavando-as com água e sabonete líquido antisséptico, secando-as com toalha de papel e finalizando a higienização com álcool em gel.
- Higienize sua mama utilizando gaze e água.
- Fale apenas o necessário durante o procedimento.
- Os frascos para armazenamento são próprios para uso hospitalar e esterilizados em autoclave (aparelho utilizado para esterilizar materiais).
- Para facilitar a saída, incline-se um pouco para frente na hora de iniciar a retirada do leite.

Técnica de retirada: a retirada de leite é feita com bomba de sucção elétrica. Caso a mãe queira, ela pode trazer a sua bombinha de sucção manual, porém, a esterilização prévia será necessária.

## Dicas

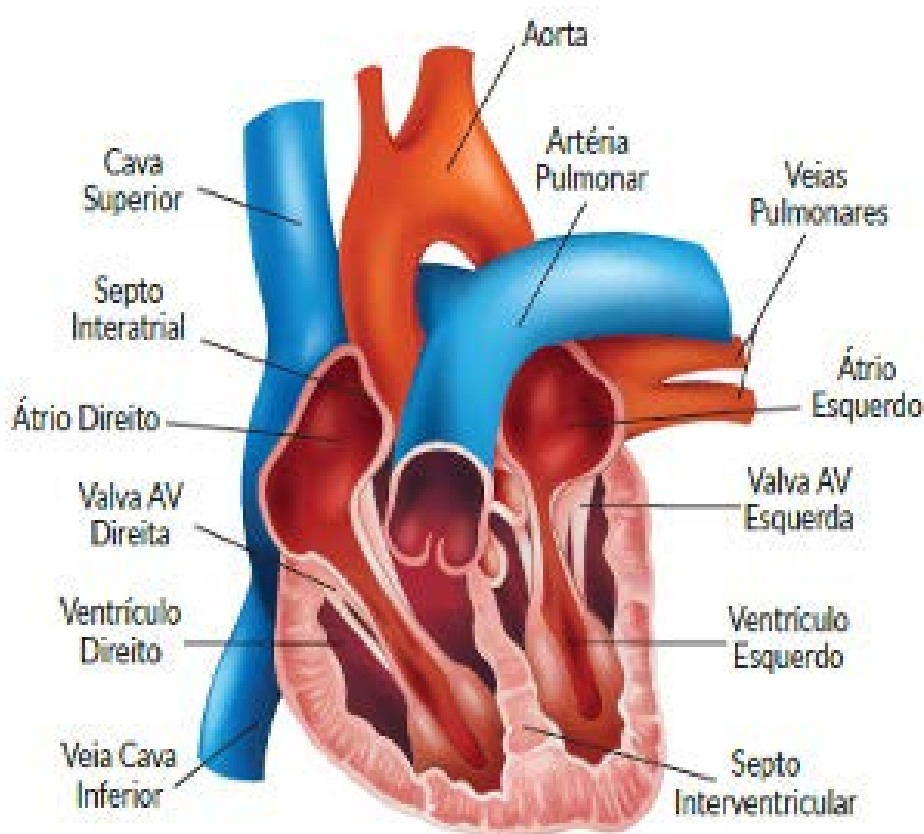
- **Massageie a mama** fazendo movimentos circulares, começando pela base e indo em direção à aréola. A pressão deve ser firme e você deve estimular todos os ductos do seio.
- Acomode a bomba elétrica na região areolar e **prossiga a ordenha conforme orientação** recebida pelo lactarista. Em caso de dúvidas, comunique imediatamente.
- Se sentir um pouco de dor, pode ser porque a mama está ingurgitada. **O desconforto deve sumir após retirar um pouco do leite.**
- **Nunca preencha o frasco até o limite da capacidade**, sendo o ideal deixar de 2 a 3 cm abaixo da borda.
- **O procedimento deve durar entre 20 e 30 minutos**, em média. Ao final, feche bem o frasco para evitar vazamentos ou contaminações.



- O lactarista responsável pelo local irá **identificar seu frasco com seus dados**. Confira se as informações na etiqueta estão corretas.
- **A validade do leite materno é de 12 horas** e ele poderá ser utilizado conforme prescrição médica, sendo que o leite que não for utilizado nesse período será descartado.

## Entendendo o coração

Para entendermos as doenças cardiovasculares ou mesmo as cardiopatias congênitas em especial, é preciso entender primeiramente a anatomia, fisiologia e o funcionamento do coração.



O coração é composto por quatro cavidades: Átrio Direito (AD), Átrio Esquerdo (AE), Ventrículo Direito (VD) e Ventrículo Esquerdo (VE)

Separando os átrios dos ventrículos e os ventrículos dos grandes vasos, existem as valvas intracardíacas, que garantem que o sangue não retorne à cavidade anterior. São elas: Valva Tricúspide, Valva Mitral, Valva Pulmonar e Valva Aórtica.

Os lados direito e esquerdo do coração são separados pelos septos interatrial e interventricular.

## Você sabia?

Algumas curiosidades sobre o desenvolvimento do coração.

O coração é um dos órgãos mais importantes do nosso metabolismo. Ele é responsável pelo funcionamento do sistema circulatório que realiza o bombeamento do sangue por todo nosso corpo.

É um órgão muscular oco, de paredes musculosas, em forma de cone e relativamente pequeno: tem mais ou menos o tamanho de um punho fechado.

- ♥ O coração está situado no centro do tórax, entre os dois pulmões e por trás do osso esterno, num espaço denominado mediastino.
- ♥ Os batimentos cardíacos são coordenados por sinais elétricos.
- ♥ Trata-se do primeiro órgão que irá se desenvolver durante a gestação. Isso porque o sistema cardiovascular é essencial para oferecer nutrientes e oxigênio para o embrião em desenvolvimento.

♥ Assim, o período fetal é a etapa mais rica em transformações para o coração. No nascimento, o órgão já está com a configuração anatômica do coração de um adulto, com dimensões menores, pronto para iniciar sua adaptação às várias etapas do crescimento humano.

## O que é cardiopatia congênita?

Trata-se de qualquer anormalidade na estrutura ou função do coração que surge durante a gestação, no desenvolvimento embrionário.

### Como é feito o diagnóstico?

Para melhorar o prognóstico, o diagnóstico precoce é essencial. E ele pode ser feito antes mesmo de o bebê nascer, com a suspeita pelo ultrassom morfológico e a confirmação pelo ecocardiograma fetal.

Caso os exames não sejam realizados durante a gestação, as cardiopatias críticas podem ser diagnosticadas após o nascimento, por meio de um teste de triagem obrigatório nas maternidades e exigido pelo Ministério da Saúde chamado Teste do Coraçãozinho.

Para a confirmação do tipo de cardiopatia, outros exames podem ser realizados, entre eles o eletrocardiograma, a radiografia de tórax, a tomografia do coração, o cateterismo cardíaco e, principalmente, o ecocardiograma.

### Qual o tratamento?

De forma geral, o tratamento das cardiopatias congênitas é cirúrgico, mas deve ser individualizado de acordo com cada diagnóstico e sua repercussão.

## Quais os sintomas?

Fique atenta para os sintomas que uma criança pode apresentar, caso não tenha recebido o diagnóstico da cardiopatia congênita.

- Coloração roxa na ponta dos dedos ou nos lábios
- Suor excessivo
- Palidez
- Dificuldade em ganhar peso
- Cansaço durante as mamadas ou aos pequenos esforços
- Respiração rápida e curta, mesmo em repouso
- Irritabilidade
- Infecções respiratórias frequentes



## Antes da cirurgia

A equipe médica solicitará alguns exames para avaliar as condições do coração do seu bebê antes de ser submetido à cirurgia, entre esses exames estão: coletas de sangue, eletrocardiograma e raio-x de tórax.

Outros exames podem ser solicitados em situações específicas de cada paciente.

## Durante a cirurgia

Neste momento tão importante, seu filho será recepcionado(a) pela equipe multiprofissional do centro cirúrgico para ser submetido à anestesia. Serão realizados procedimentos como intubação orotraqueal (para garantir a segurança da respiração e dos pulmões do seu bebê), obtenção de acesso venoso central (para a infusão de medicações), cateter arterial (para medir a pressão) e colocação de sonda urinária (para medir o funcionamento dos rins). E então, com toda a segurança, é iniciada a cirurgia.

Fique tranquilo(a), pois somos um Hospital especializado nesse tipo de cirurgia, com cirurgiões renomados e com uma equipe multiprofissional com vasta experiência

Seu bebê nunca estará sozinho, sendo acompanhado todo o tempo por enfermeiros, técnicos de enfermagem, equipe de anestesistas e da cirurgia cardíaca.

De modo convencional, toda cirurgia é realizada por meio de incisão (corte) na região central do tórax. Em algumas cirurgias, é utilizado um aparelho chamado "circulação extracorpórea", que faz o trabalho do coração enquanto o cirurgião opera.

Para finalizar a cirurgia, o cirurgião faz o fechamento do tórax, reforçando a parte óssea com fios de aço.

Em algumas cirurgias, existe a necessidade de manter o tórax "aberto" (fechado apenas com curativo específico para esse procedimento). Nesses casos, será fechado quando houver condições clínicas.

Geralmente é deixado um "fio de marca-passo" temporário, que serve para auxiliar o coração caso seja necessário. Talvez você note a presença dele, um fio colorido logo abaixo da cicatriz cirúrgica.

## Após a cirurgia

### UTI

A UTI Cardiológica é um centro de cuidados especializados, com uma rotina intensa e equipamentos que podem assustar em um primeiro momento.

Mas pode ficar tranquila! Tudo isso é para que a equipe possa prestar todos os cuidados especiais que seu bebê necessita. As máquinas emitem sons para que a equipe de plantão perceba imediatamente qualquer mudança no quadro de saúde.

Quando chegar à UTI, é possível que seu filho esteja com um tubo na garganta, que poderá ser brevemente retirado.

Em algumas cirurgias se faz necessário um tempo maior de permanência do tubo, isso será explicado para você pela equipe médica. Lembre-se que nós estaremos com você!

Você deve notar que há drenos (espécie de mangueiras) saindo do tórax do seu filho para coletores, com a função de evitar o acúmulo de líquidos ou ar.

A presença dos drenos por vezes é dolorida, mas caso isso ocorra, a equipe da UTI realizará a analgesia necessária.

Enquanto seu filho permanecer com esses dispositivos, não recomendamos que os familiares ofereçam o colo. Retirar a criança do leito pode causar a perda acidental de algum deles.



Quando liberado pelo médico, a equipe da UTI vai auxiliar os familiares a oferecerem o colo.

Os dispositivos serão retirados assim que possível.

A dor deve reduzir bastante após a retirada dos drenos.



Chegou a hora! A partir do momento que seu filho não necessite mais de cuidados intensivos, ele irá de alta para a unidade de internação.

Nessa fase, o objetivo é preparar o paciente para a alta hospitalar.

A **Fisioterapia** vai auxiliar durante toda a internação, após a cirurgia no processo de retirada do tubo que auxilia a respiração, continuando caso seu filho precise de mais algum suporte respiratório, sempre associado a estimular o bebê e te orientar quanto ao desenvolvimento motor.

Avaliamos as necessidades do seu filho diariamente, mudando objetivos da fisioterapia de acordo com o que ele precisa e as condições clínicas.

A equipe de **Fonoaudiologia** vai avaliar, conforme necessidade clínica, reabilitar e adequar a forma mais segura de alimentação.

Agora, a **equipe de Nutrição** verificará a dieta, aceitação alimentar e suas metas nutricionais.

A **equipe de Enfermagem** fará todos os cuidados gerais, tais como administração de medicamentos, banho, curativos e checagem de sinais vitais.

A **equipe de Farmácia** acompanhará a prescrição dos medicamentos que serão utilizados após a cirurgia e fará a orientação de alta entregando um folheto com um telefone de contato em caso de dúvidas.

## **Pós-alta**

A recuperação do seu bebê pode ser mais rápida. Para isso, é preciso equilibrar atividade e repouso, evitando exercícios prolongados e atividades muito cansativas.

As incisões cirúrgicas frequentemente apresentam sensação de queimação, formigamento e coceiras, mas esses eventos cessam espontaneamente.

Caso haja secreção ou abertura de cicatrizes, procure o serviço por meio dos canais de comunicação passados pela equipe.

## Sono

O sono é muito importante para a boa recuperação do seu bebê. Nos primeiros 90 dias, procure posicionar seu bebê deitado de costas.

## Retirada dos pontos

Geralmente não há necessidade de retirada dos pontos. Entretanto, se houver pontos a serem retirados, você será orientado(a) pela equipe.

Socialização: nos primeiros 15 dias em casa, deve-se garantir a máxima tranquilidade. Pedimos que evite as visitas em excesso. Após 15 dias, você poderá fazer visitas curtas a familiares e amigos. Evite locais de aglomeração.

## Cuidados com a ferida operatória

Lave as incisões com sabonete neutro, depois é só secar com uma toalha limpa. A ferida cirúrgica deverá permanecer descoberta.

Em caso de febre, saída de secreção ou vermelhidão no local, procure o seu médico. O tratamento será individualizado.

## Orientações sobre medicamentos

Todo medicamento pode causar efeitos indesejáveis ao organismo. Portanto, não dê nenhum medicamento ao seu filho sem orientação de um médico.

Guarde os medicamentos longe do calor, da luz e da umidade. E não os guarde no banheiro ou na cozinha, exceto os que precisam ser mantidos em geladeira. Nesses casos, nunca deixe os medicamentos na porta da geladeira

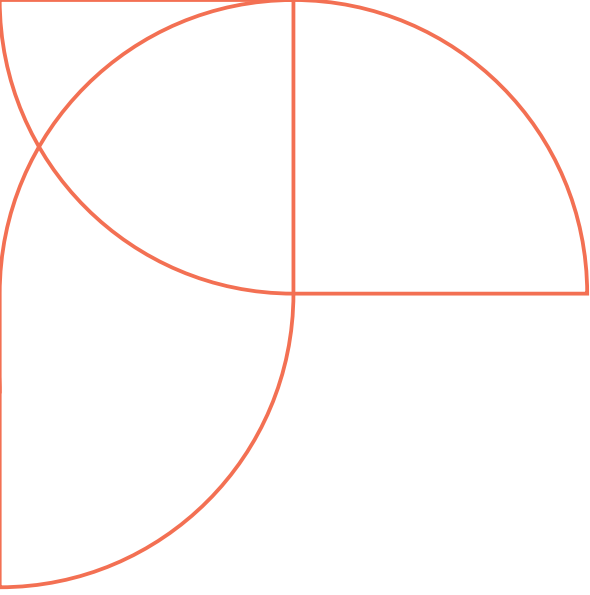


## Cuidados gerais

- Nunca deixe os medicamentos ao alcance das crianças.
- Antes de utilizar as medicações, verifique a data de validade e nunca forneça medicamentos vencidos.
- Sempre mantenha os medicamentos na embalagem original para garantir sua identificação e qualidade.

## Preparo dos medicamentos

- Lave bem as mãos antes de manipular os medicamentos. O local de preparo também deve estar limpo.
- Retire o medicamento da embalagem original somente no momento do preparo.
- Utilize somente água potável filtrada ou fervida (esperar esfriar para usar).
- Muita atenção quanto à quantidade que deve ser tomada. Qualquer diferença, pode causar dano ao organismo ou falta de efeito desejado.
- Nunca esqueça: o tratamento depende do uso correto dos medicamentos receitados pelo médico.



# Obrigada!

Como você sabe, oferecemos infraestrutura completa, instalações modernas, equipes experientes e médicos que são referência em diversas especialidades, tudo para oferecer o atendimento de excelência que você merece.

Conte com a gente.

**Equipe Hospital BP – Unidade Paulista**

